

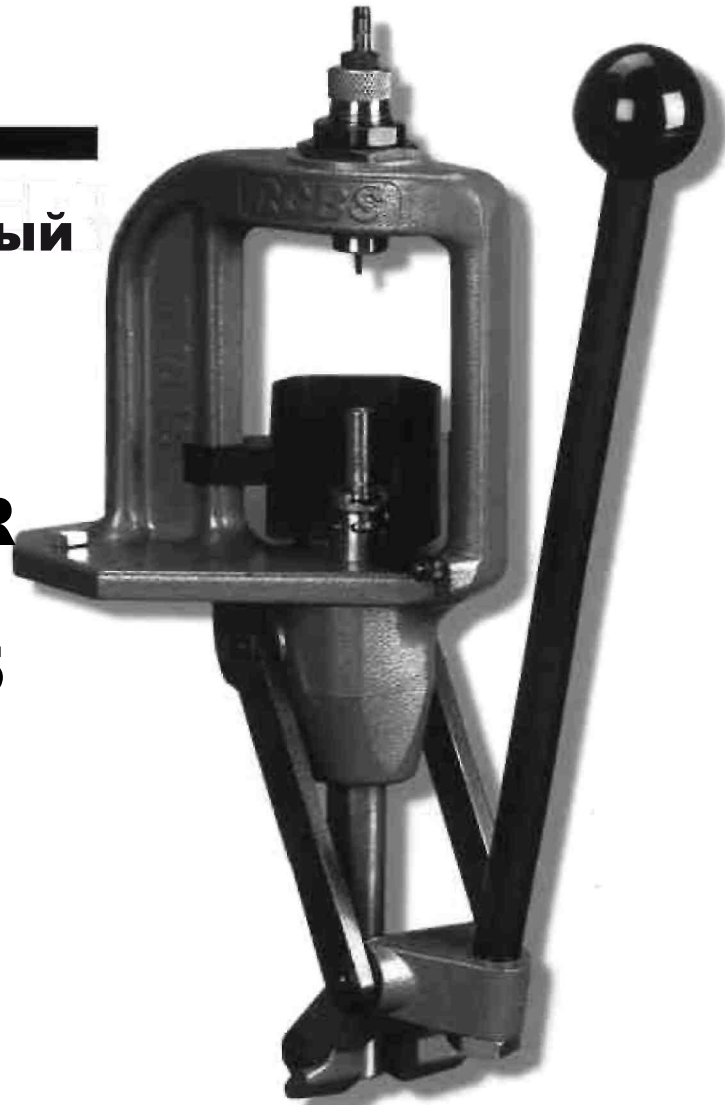
RCBS[®]

**Одноступенчатый
пресс**

RELOADER

SPECIAL-5

PRESS



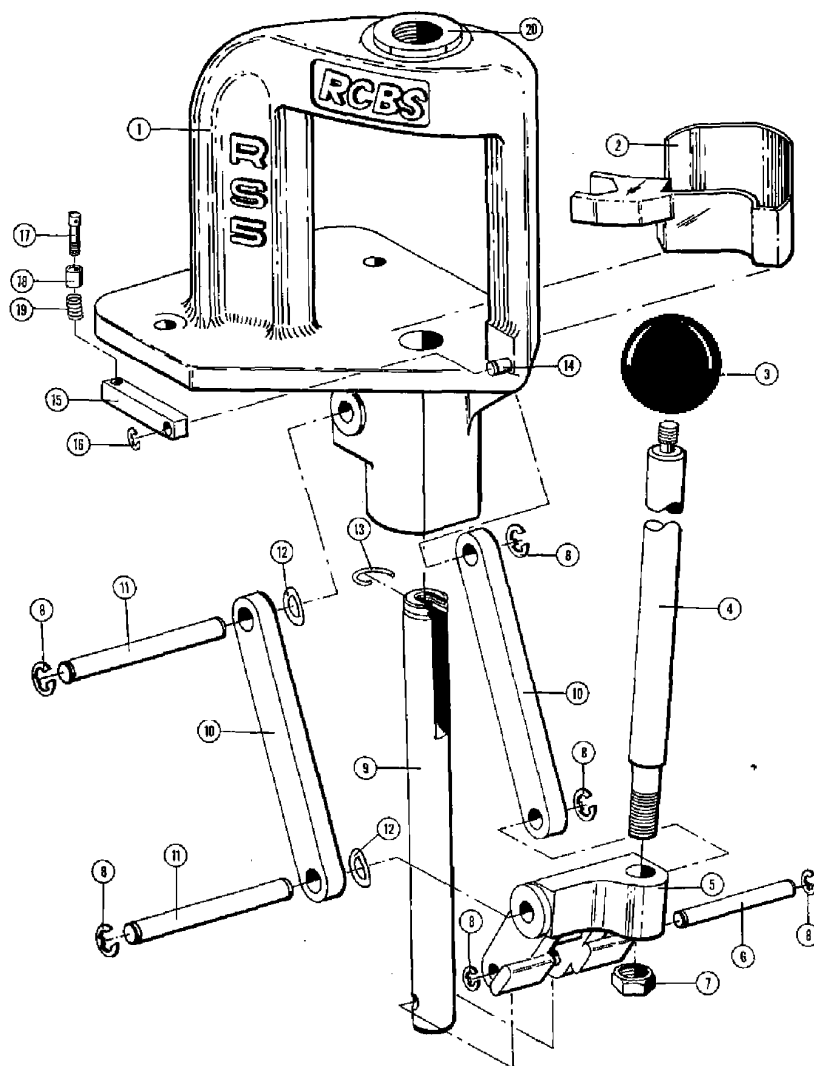
РУКОВОДСТВО ПО ЭКСПЛУАТАЦИИ

УВЕДОМЛЕНИЕ - В настоящем руководстве не содержатся полные инструкции или сведения о технике безопасности по снаряжению патронов или работе с соответствующим оборудованием и принадлежностями. Перед началом работ по снаряжению патронов внимательно прочтите и усвойте содержание настоящего руководства.

ОСТОРОЖНО

- ЗАПРЕЩАЕТСЯ запрессовывать капсюли в гильзы армейских патронов с кримпованными капсюльными гнездами, не удалив старый капсюль при помощи зенковки, развертки или пробойника. Капсюли, запрессованные в кримпованные капсюльные гнезда, деформируются, в результате чего капсюль может не сработать или, напротив, произвольно сработать при посадке и причинить травмы.
- ЗАПРЕЩАЕТСЯ запрессовывать капсюли с чрезмерным усилием во избежание взрыва и травм. Перед началом работы убедитесь, что капсюль не был запрессован в гильзу ранее, что стреляный капсюль был удален, в капсюльном гнезде не осталось фрагментов капсюля, а выбранный капсюль подходящего размера.
- ЗАПРЕЩАЕТСЯ как-либо изменять конструкцию части патрона, куда устанавливается капсюль, а также использовать детали других производителей. В противном случае капсюль может взорваться и причинить травмы.
- Если капсюль не запрессован глубже, чем плоскость донца гильзы, может произойти так называемая ударная детонация, то есть произвольное срабатывание капсюля при перезарядке оружия. При случайном срабатывании капсюля, например от удара, можно получить серьезные травмы и повредить оборудование.
- ПРЕДОХРАНЯЙТЕ капсюли от воздействия высоких температур, давления или электростатических разрядов, в противном случае капсюли могут сработать.
- ЗАПРЕЩАЕТСЯ запрессовывать капсюли в гильзу, в которую уже засыпан порох.
- Не рекомендуется выпрессовывать нестреляные капсюли, так как это очень опасно.

ПЕРЕЧЕНЬ ЗАПАСНЫХ ЧАСТЕЙ К ПРЕССУ RELOADER SPECIAL-5



ПОЗ.	Артикул	НАИМЕНОВАНИЕ	ПОЗ.	Артикул	НАИМЕНОВАНИЕ
1	88205	Рама пресса	14	87417	Штифт рычага для запрессовки капсюлей
2	09268	Ловушка для капсюлей	15	88210	Рычаг для запрессовки капсюлей
3	87414	Навершие рукоятки	16	87670	Стопорное кольцо
4	86860	Рукоятка	17	09554	Стержень для запрессовки капсюля, большой
5	09258	Основание рукоятки	17	09555	Стержень для запрессовки капсюля, малый
6	09263	Штифт поршня	18	09506	Муфта для запрессовки капсюля, большая
7	09265	Шестигранная гайка, 9/16-18	18	09507	Муфта для запрессовки капсюля, малая
8	09266	Стопорное кольцо, 3/8" (6)	19	09508	Цилиндрическая пружина
9	88211	Поршень	20	09138	Бушинг-втулка
10	88215	Тяга (2)	-	09311	Смазка
11	88216	Штифт тяги (2)			
12	09260	Гроверная шайба, 3/8" (2)			
13	09111	Гроверная шайба поршня держателя гильзы			

ИЗУЧИТЕ ДАННЫЙ РАЗДЕЛ ПЕРЕД НАЧАЛОМ РАБОТЫ

Перед началом работы с прессом для снаряжения патронов RCBS Reloader Special-5 внимательно изучите настоящее руководство по безопасности работы с оборудованием. Несоблюдение техники безопасности может стать причиной серьезных травм и/или повреждения оборудования. По любым вопросам, связанным с содержанием настоящего руководства, обращайтесь в службу поддержки нашей компании.

В настоящем руководстве содержатся инструкции по технике безопасности и эксплуатации соответствующего оборудования. Настоящее руководство входит в комплект поставки и должно храниться по месту эксплуатации на протяжении всего срока службы оборудования.

ТЕХНИКА БЕЗОПАСНОСТИ

Снаряжение патронов – не просто интересное и увлекательное хобби, а работа, которая требует внимательности и осторожности. Неосторожность и небрежность при снаряжении патронов могут привести к самым печальным последствиям. Данное оборудование изначально спроектировано так, чтобы его использование было максимально безопасным. Соблюдайте технику безопасности во время любых работ по снаряжению патронов. Соблюдение приведенных ниже правил гарантированно сводит к минимуму риск травм или повреждения оборудования.

ОБЩИЕ СВЕДЕНИЯ

- При обращении с оборудованием для снаряжения патронов соблюдайте рекомендации производителя. Внимательно изучите руководство по эксплуатации и все приведенные в нем инструкции. Если по каким-либо причинам руководство недоступно, обратитесь к производителю, чтобы получить новую копию.
- Не пропускайте никакие разделы. Пропустив какой-либо важный раздел, вы повышаете риск несчастного случая.
- Рабочее место должно быть продуманным и хорошо организованным. Все инструменты и детали должны быть на своих местах, в чистоте и порядке. Тщательно и без остатка убирайте опасные вещества, высыпавшиеся из гильзы или капсюля.
- При снаряжении патронов будьте предельно сосредоточены. Отложите работу, если чувствуете усталость или недомогание, а также, если находитесь под действием медицинских препаратов или в состоянии алкогольного опьянения. Выработайте четкий план действий и доведите его до автоматизма, чтобы не совершать случайных ошибок. Не выполняйте работу спешно или небрежно.
- Перед началом работы всегда надевайте подходящие защитные очки: не подвергайте свое здоровье излишнему риску.
- **СОБЛЮДАЙТЕ ТРЕБОВАНИЯ К МАКСИМАЛЬНОМУ КОЛИЧЕСТВУ ДРОБИ И ПОРОХА.**

КАПСЮЛИ И ПОРОХ

- Капсюли и порох должны храниться в месте, недоступном для детей и не подверженном воздействию высоких температур, сырости, открытого огня и электрооборудования. Не работайте в местах, где оборудование и материалы могут подвергаться воздействию статического электричества.

ЗАПРЕЩАЕТСЯ использовать капсюли неизвестных и сомнительных производителей. Утилизация таких капсюлей выполняется согласно законодательству соответствующей страны.

- До использования капсюли должны храниться в оригинальной заводской упаковке. Не использованные капсюли следует снова положить в заводскую упаковку для обеспечения

безопасности и удобства идентификации. Капсюли поставляются в оригинальной упаковке, обеспечивающей максимальную безопасность при транспортировке и хранении.

- **ЗАПРЕЩАЕТСЯ** складывать капсюли в кучу или штабель. Взрыва нескольких сотен капсюлей достаточно, чтобы причинить серьезные травмы всем, кто находится в помещении.
- **ЗАПРЕЩАЕТСЯ** прикладывать к капсюлям большое физическое усилие. Обращайтесь с капсюлями с осторожностью.
- **ЗАПРЕЩАЕТСЯ** держать на рабочем столе одновременно несколько ёмкостей с порохом. Ёмкости с порохом должны храниться вдали от рабочего стола, используйте только нужную ёмкость.
- **ЗАПРЕЩАЕТСЯ** использовать порох неизвестных и сомнительных производителей. Для идентификации пороха настоятельно рекомендуется использовать заводскую упаковку с маркировкой производителя. **Не смешивать порох различных типов и неизвестных производителей.**
- При использовании дозатора пороха, после того как воронка будет заполнена, снова закройте крышками воронку и емкость с порохом.
- Перед засыпкой пороха в гильзы сначала засыпьте порох в воронку. Отмерьте, а затем взвесьте минимум десять зарядов, чтобы убедиться, что отмеривание пороха было выполнено правильно.
- Закончив работы по снаряжению, соберите и засыпьте оставшийся порох в заводскую упаковку для удобства идентификации и продления срока службы пороха.
- **НЕ КУРИТЬ** во время работ по снаряжению патронов.

ВЕДЕНИЕ ЗАПИСЕЙ

- Ведите подробные записи обо всех выполняемых работах. Повесьте ярлык на каждую коробку, с указанием даты изготовления, а также информации об использованных капсюлях, порохе и пулях.

Все используемые компоненты должны быть четко промаркированы, не берите ничего наугад.

Поскольку компания RCBS не может повлиять на выбор компонентов заказчиком, она не несет никакой ответственности, прямой или косвенной, за снаряжение патронов и использование данного оборудования или оружия, в котором могут использоваться снаряженные заказчиком патроны.

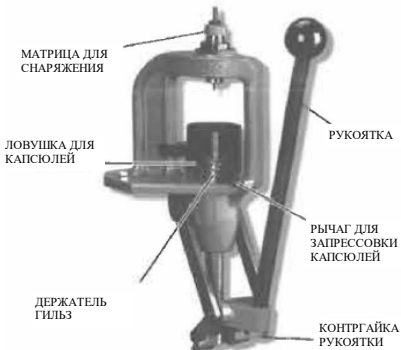
ОБЩИЕ СВЕДЕНИЯ

Пресс для снаряжения патронов RCBS Reloader Special-5 (RS-5) рекомендуется для стрелков любительского и продвинутого уровня, которые хотят иметь отдельный пресс для решения различных задач или работы с различными калибрами. Разработанный на базе прессов JR и Reloader Special, хорошо зарекомендовавших себя на рынке. Пресс RS-5 предназначен для снаряжения винтовочных и пистолетных патронов разнообразных калибров - от 0,44 (Magnum) до 0,17. Этот универсальный пресс оснащается рычагом для запрессовки капсюлей и съемной бушинг-втулкой, позволяющей устанавливать матрицу RCBS Shotshell или комплект дооснащения Rigbyback Conversion Unit. Прочная рама замкнутой формы, запатентованная компанией RCBS, предотвращает упругую деформацию, характерную для незамкнутых рам прессов других производителей. Основание пресса сделано асимметричным для большего удобства работы. Рама пресса имеет удлиненную площадку для поршня, которая предотвращает его деформацию и перекос и обеспечивает идеальную соосность держателя гильзы относительно матрицы. Пресс RS-5 имеет стандартную резьбу 7/8-14, подходящую для установки большинства принадлежностей для снаряжения. Продуманная конструкция основания рукоятки, тяг и штифтов исключает их деформацию или разрушение при работе с прессом.

РАСПАКОВКА

Осторожно выньте пресс из упаковки и проверьте комплектность по списку ниже. Наименование компонентов см. в перечне запчастей. В комплект поставки входят следующие узлы:

- Пресс
- Рукоятка с контргайкой
- Ловушка для капсюлей
- Рычаг для запрессовки капсюлей со стержнем и втулкой.



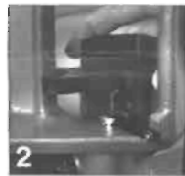
МОНТАЖ

Надежно закрепите пресс Reloader Special-5 на рабочем столе или верстаке тремя болтами 3/8 дюйма. Болты должны быть достаточно длинными, чтобы проходить сквозь основание пресса и верстак. Не рекомендуется закреплять пресс на столе статорными кольцами. Открутите контргайку рукоятки и проденьте конец рукоятки с резьбой через основание рукоятки, как показано на рисунке см. *См. рис. 1.*



Снова наденьте и надежно закрутите контргайку. Контргайка рукоятки всегда должна быть надежно затянута, в противном случае можно повредить рукоятку и ее основание. Чтобы установить ловушку для капсюлей, вставьте ее в углубление в задней части пресса напротив поршня, как показано на рисунке. *См. рис. 2.*

В поршень пресса RS-5 устанавливаются съемные держатели гильз: чтобы установить держатель, вставьте его в поршень и слегка поверните влево; чтобы снять держатель, слегка поверните его вправо и выньте.



СБОРКА И УСТАНОВКА РЫЧАГА ДЛЯ ЗАПРЕССОВКИ КАПСЮЛЕЙ

Все детали рычага для запрессовки капсюлей упакованы в пластиковый пакет. Наименования деталей см. в перечне запчастей в конце настоящего руководства. Перед установкой рычага для запрессовки капсюлей убедитесь, что подходящие стержень и муфта уже установлены. Процедура: Выберите стержень и муфту подходящего типоразмера (большую или малую). Проденьте стержень через муфту. Наденьте цилиндрическую пружину на стержень. Закрутите резьбовой конец стержня в конец рычага с проточкой. *См. рис. 3.*

Затяните, вставив в поперечное отверстие небольшой гвоздь или острый конец скрепки. Не затягивайте слишком сильно. Чтобы установить рычаг, сначала вставьте штифт (сторона без паза для фиксирующего кольца) в отверстие в раме пресса. Затем осторожно постучите по торцу штифта молотком, так чтобы выступ штифта плотно соприкасался с рамой. Сдвиньте рычаг в сборе по штифту, чтобы открылся паз на штифте. Установите стопорное кольцо. *См. рис. 4.*



Чтобы заменить стержень и муфту, не требуется снимать весь рычаг с пресса. Периодически проверяйте, что стержень и муфта надежно закреплены на рычаге.

ТЕХНИЧЕСКОЕ ОБСЛУЖИВАНИЕ

Данный пресс смазывается на заводе-изготовителе. Однако необходимо периодически наносить на все подвижные детали небольшое количество оружейного масла, например производства *Outers Gun Oil*. При появлении ржавчины протрите небольшим количеством оружейного масла и вытрите насухо. Следите за тем, чтобы масло не попало в капсюльное гнездо или на капсюль. В этом случае капсюль не работает. Перед смазкой рекомендуется очищать пресс от пыли и других загрязнений. Эпоксидная краска очищается исключительно просто, а также непроницаема для масла, очень дешева и долговечна.



ПОМОЩЬЮ КОМПЛЕКТА ИЗ ДВУХ МАТРИЦ (ВИНТОВОЧНЫЕ И ПИСТОЛЕТНЫЕ ГИЛЬЗЫ БУТЫЛЧНОЙ ФОРМЫ)

ШАГ 1: Протрите насухо все гильзы и внутреннюю поверхность тела матрицы для предотвращения царапин, вызываемых пылью. Снимите внутреннюю и внешнюю фаску с дульца гильзы специальной фрезой. Убедитесь, что гильзы не имеют признаков растрескивания или частичного отделения головки. Запрещается использовать поврежденные гильзы. *См. рис. 5.*



ШАГ 2: Слегка смажьте внешнюю поверхность гильзы, прокатив ее по коврику, на который нанесена смазка *Case Lube-2*.



В противном случае гильза может застрять в формочной матрице. Нанесите небольшое количество смазки на щетку, прокатив ее по коврику, и осторожно смажьте внутреннюю поверхность шейки гильзы. *См. рис. 6.*

ПРИМЕЧАНИЕ: Если смазки слишком много, можно повредить плечи гильзы во время формовки. Если смазки слишком мало, гильза может застрять в формочной матрице.

ШАГ 3: Накрутите формочную матрицу на резьбу в верхней части пресса. Подробные инструкции см. в руководстве производителя матрицы из комплекта поставки. Установите подходящий держатель гильз в рычаг для запрессовки капсюлей. *См. рис. 7.*



ШАГ 4: Поднимите рукоятку пресса и вставьте гильзу в держатель. Медленным, но уверенным движением опустите рукоятку, так чтобы гильза полностью вошла в матрицу. В этот момент выполняется формовка гильзы, расширение дульца гильзы и выпрессовка стреляного капсюля из капсюльного гнезда. *См. рис. 8.*

ШАГ 5: Не вынимая гильзу из матрицы, вставьте новый капсюль в отверстие рычага для запрессовки капсюля открытым концом вверх. Затем медленным, но уверенным движением поднимите рукоятку пресса. В момент когда гильза выходит из матрицы, в нее запрессовывается новый капсюль. Осмотрите капсюль и убедитесь, что он запрессован правильно. В идеале капсюль должен быть запрессован на 0,002-0,005 дюйма глубже плоскости донца гильзы. Не забывайте проверять каждую гильзу после запрессовки



капсюля. *См. рис. 9.*



ШАГ 6: См. рекомендации по выбору типа и количества пороха в *Руководстве по снаряжению патронов, составленном компанией Speer*. Поместите рекомендуемое количество пороха на весы. Дальнейшие инструкции см. в руководстве на весы. *См. рис. 10.*

ШАГ 7: Измерив вес пороха с достаточной точностью, засыпьте его в гильзу через воронку. *См. рис. 11.*



ШАГ 8: Последний этап процедуры снаряжения – посадка пули. Снимите формочную матрицу с пресса и установите на ее место посадочную матрицу. Инструкции по регулировке посадочной матрицы см. в руководстве из комплекта поставки матрицы. *См. рис. 12.*

ШАГ 9: Вставьте гильзу в держатель и, удерживая пулю над дульцем гильзы одной рукой, опустите рукоятку пресса другой. Пуля и гильза войдут в матрицу. Поднимите или опустите стержень на рычаге для запрессовки капсюлей, чтобы установить нужную глубину посадки пули. *См. рис. 13.*



ПРИМЕЧАНИЕ:

Для наглядности рассмотрен пример снаряжения только одного патрона. На практике каждый этап снаряжения последовательно выполняется для партии патронов.



СНАРЯЖЕНИЕ ПАТРОНОВ С ПОМОЩЬЮ КОМПЛЕКТА ИЗ ТРЕХ МАТРИЦ (ВИНТОВОЧНЫЕ И ПИСТОЛЕТНЫЕ ГИЛЬЗЫ ЦИЛИНДРИЧЕСКОЙ ФОРМЫ)

Снаряжение патронов выполняется так же, как и в предыдущем случае, за исключением того, что для расширения дульца гильзы используется третья матрица.

ШАГ 1: См. Шаг 1 инструкций по снаряжению патронов с помощью двух матриц. *См. рис. 5.*

ШАГ 2: См. Шаг 2 инструкций по снаряжению патронов с помощью двух матриц. *См. рис. 6.*

ШАГ 3: См. Шаг 3 инструкций по снаряжению патронов с помощью двух матриц. *См. рис. 14.*

ШАГ 4: Поднимите рукоятку пресса и вставьте гильзу в держатель. Медленным, но уверенным движением опустите рукоятку, так чтобы гильза полностью вошла в матрицу. В этот момент выполняется формовка гильзы, расширение дульца гильзы и выпрессовка стреляного капсюля из капсюльного гнезда. После формовки гильзы вставьте новый капсюль в отверстие рычага для запрессовки капсюля открытым концом вверх. Затем медленным, но уверенным движением поднимите рукоятку пресса. В момент когда гильза выходит из матрицы, в нее запрессовывается новый капсюль. Осмотрите капсюль и убедитесь, что он запрессован правильно. В идеале капсюль должен быть запрессован на 0,002-0,005 дюйма глубже плоскости донца гильзы. Не забывайте проверять каждую гильзу после запрессовки капсюля. *См. рис. 15.*

ШАГ 5: Снимите формочную матрицу с пресса и установите на ее место расширительную матрицу. Эта матрица предназначена для расширения дульца гильзы, в которое затем выполняется посадка пули. Инструкции по регулировке матрицы см. в соответствующем руководстве. *См. рис. 16.*

ШАГ 6: См. рекомендации по выбору типа и количества пороха в *Руководстве по снаряжению патронов, составленном компанией Speer*. Поместите рекомендуемое количество пороха на весы. Дальнейшие инструкции см. в руководстве на весы. *См. рис. 17.*



ШАГ 7: Измерив вес пороха с достаточной точностью, засыпьте его в гильзу через воронку. *См. рис. 18.*

ШАГ 8: Последний этап процедуры снаряжения - посадка пули. Снимите расширительную матрицу с пресса и установите на ее место посадочную матрицу. Инструкции по регулировке посадочной матрицы см. в руководстве из комплекта поставки матрицы. Вставьте гильзу в держатель и, удерживая пулю над дульцем гильзы одной рукой, опустите рукоятку пресса другой. Пуля и гильза войдут в матрицу. Поднимите или опустите стержень на рычаге для запрессовки капсюлей, чтобы установить нужную глубину посадки пули. *См. рис. 19.*

ПРИМЕЧАНИЕ:

Для наглядности рассмотрен пример снаряжения только одного патрона. На практике каждый этап снаряжения последовательно выполняется для партии патронов.



RCBS®

В РОССИИ

Наше оборудование для снаряжения патронов – лучшее в мире.

Если вы с этим согласны, расскажите друзьям.

Если нет, расскажите нам, и мы сделаем его еще лучше!